

**Sociodemografická analýza v rámci zpracování  
Střednědobého plánu rozvoje sociálních služeb v Příboře**

## Obsah:

|     |   |    |
|-----|---|----|
| 1.  | Obecné informace.....   | 3  |
| 2.  | Vývoj počtu obyvatel.....                                       | 3  |
| 3.  | Porodnost.....  | 4  |
| 4.  | Migrace.....  | 4  |
| 5.  | Mortalita.....  | 5  |
| 6.  | Vývoj věkové struktury obyvatelstva.....                        | 6  |
| 7.  | Skladba obyvatel podle pohlaví.....                             | 7  |
| 8.  | Obyvatelstvo podle pohlaví a rodinného stavu.....               | 8  |
| 9.  | Sňatečnost a rozvodovost.....                                   | 8  |
| 10. | Struktura obyvatel podle národnosti a náboženského vyznání..... | 11 |
| 11. | Prognóza vývoje počtu obyvatel.....                             | 11 |
| 12. | Sociálně ekonomická charakteristika.....                        | 12 |
| 13. | Nezaměstnanost.....   | 13 |
| 14. | Závěr.....  | 19 |
|     | Zdroje.....   | 20 |

## 1. Obecné informace

Sociodemografická analýza není vyčerpávajícím dokumentem zohledňujícím všechny aspekty vývoje. Zohledňujeme pouze vliv věkové struktury, sňatečnosti a rozvodovosti, vzdělání a nezaměstnanosti. Tedy aspekty, vážící se přímo na zpracování Střednědobého plánu rozvoje sociálních služeb v Příboře.

Střednědobý plán rozvoje sociálních služeb je dokument, zabývající se čtyřmi základními oblastmi a to senioři a zdravotně postižení, rodina a osoby ohrožené sociálním vyloučením.

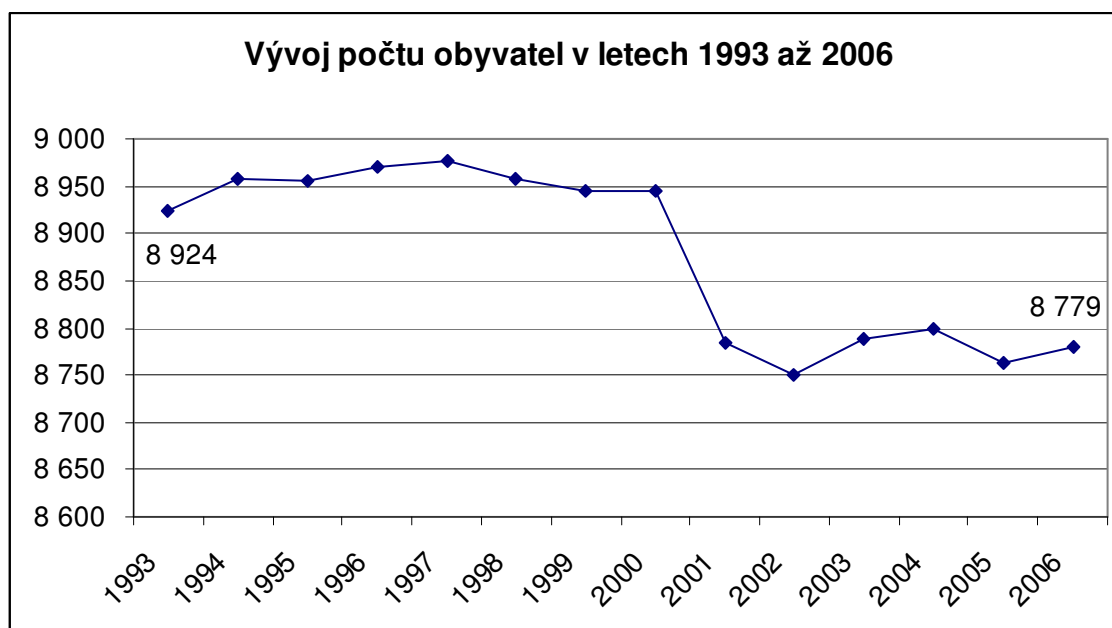
Město Příbor je jedním z nejstarších měst severovýchodní Moravy. Rozkládá se na obou březích řeky Lubiny. Skládá se ze tří částí a to Příbor, Hájov a Prchalov. Počet obyvatel činil k 1.1.2007 8 779 obyvatel, z toho 4 302 mužů a 4 477 žen. Průměrný věk obyvatel k témuž datu činil 39,7 let.

## 2. Vývoj počtu obyvatel

Pro potřeby zpracování Střednědobého plánu rozvoje sociálních služeb /dále SP/ v Příboře je velmi důležitý vývoj a struktura obyvatel.

Město Příbor zažilo největší pokles počtu obyvatel v roce 2001.

Pro potřeby Střednědobého plánu rozvoje sociálních služeb je podstatný především vývoj v posledních čtyřech letech, kdy je zřejmé, že počet obyvatel stagnuje pouze s menšími odchylkami.

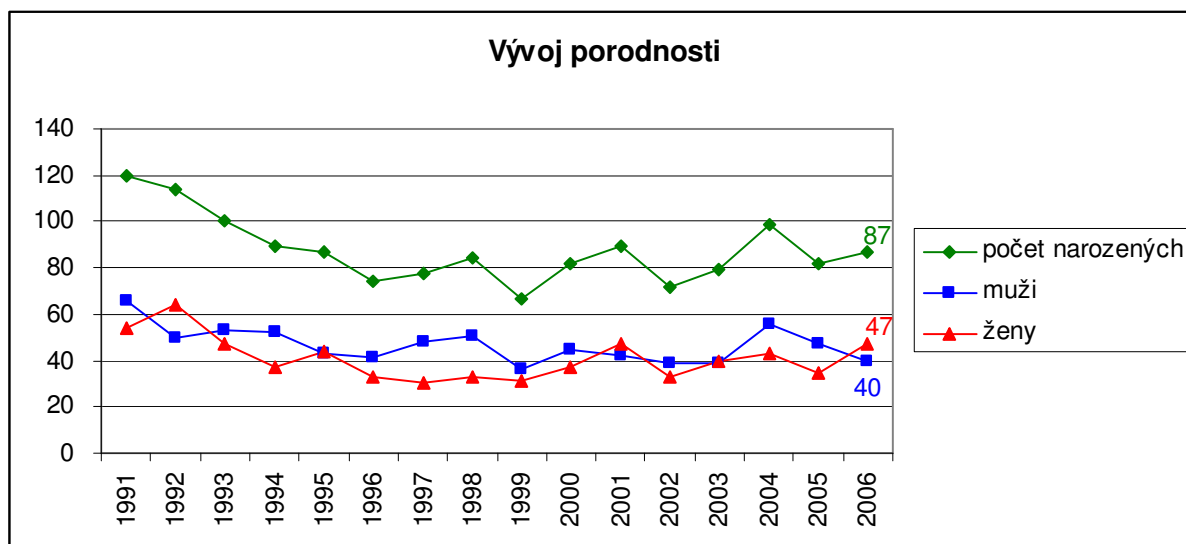


Počet obyvatel města Příbora byl k 1.1.2007 8 779 obyvatel. Dle věkové struktury obyvatel město také koresponduje s celkovým vývojem nejen kraje, ale také celé České republiky a to stárnutím populace.

Ze sledovaného vývoje struktury obyvatel je patrný pozvolný, ale dlouhodobý pokles počtu obyvatel ve věku do 65 let a naopak mírný nárůst počtu obyvatel staršího věku. Průměrný věk obyvatel Příbora činí 39,7 let.

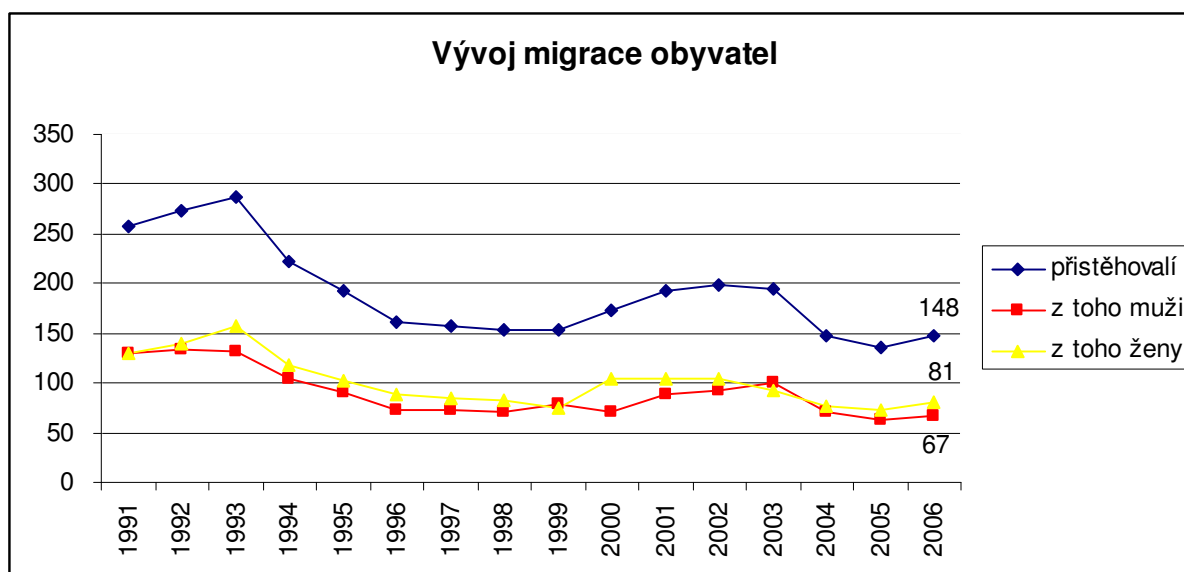
## 2.1. Porodnost

V roce 2006 se v Příboře narodilo celkem 87 dětí, z toho 40 mužů a 47 žen. Poměr počtu narozených dětí na 1 000 obyvatel tedy činil 9,9. Věk matek nově narozených dětí se pohyboval nejčastěji mezi 25 až 34 lety a převládaly vdané ženy.



## 2.2. Migrace

Přírůstek obyvatel prostřednictvím migrace také zaznamenal kladné hodnoty. V roce 2006 se do města Příbora přistěhovalo celkem 148 osob (67 mužů, 81 žen), vystěhovalo se celkem 138 osob (72 mužů, 66 žen). Migrační saldo za rok 2006 bylo tedy 10 (migrační saldo je dáno rozdílem počtu přistěhovalých a vystěhovalých osob za stejné období a území).



Přírůstek obyvatel také zaznamenal v 1. - 3. čtvrtletí roku 2007 samotný Moravskoslezský kraj, kdy ve srovnání se stejným obdobím minulého roku se ukazatele populačního vývoje značně zlepšily.

Počet narozených dětí se zvýšil o 700 a celkový počet zemřelých mírně poklesl. Díky tomu se saldo přirozené měny obyvatelstva změnilo ze záporného na kladné.

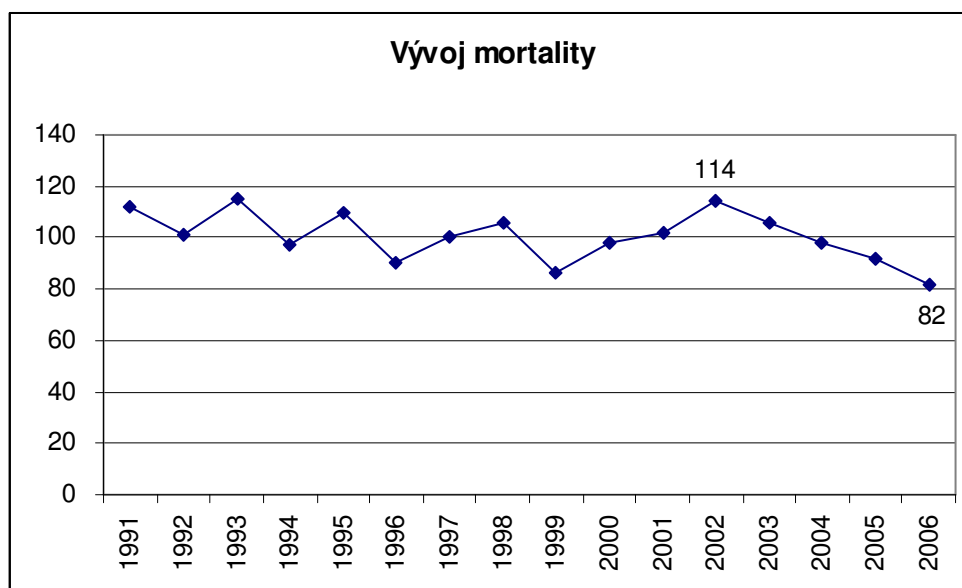
### 2.3. Mortalita

Počet zemřelých v roce 2006 byl 82 osob (9,4 na 1 000 obyvatel), což je vzhledem k předchozím letům nízká míra úmrtnosti. Z příčin úmrtí převládají nemoci oběhové soustavy a novotvary.

| <b>Zemřelí (k 31.12.2006)</b> |                         | <b>82</b> |
|-------------------------------|-------------------------|-----------|
| v tom ve věku:                | 0 - 14                  | 1         |
|                               | 15 - 64                 | 25        |
|                               | 65 +                    | 56        |
| z toho podle příčiny úmrtí:   |                         |           |
|                               | novotvary               | 21        |
|                               | nemoci oběhové soustavy | 41        |
|                               | nemoci dýchací soustavy | 4         |
|                               | nemoci trávicí soustavy | 4         |
|                               | vnější příčiny          | 6         |
|                               | z toho: sebevraždy      | -         |
| Zemřelí na 1 000 obyvatel     |                         | 9,4       |

Z grafu je zřejmé, že vývoj mortality postupně klesá, což může být způsobeno především zvýšením kvality zdravotní péče, výzkumu a vývoji ve zdravotnictví.

Na druhou stranu prodlužování věku života má za následek zvyšování počtu obyvatel nad 65 let věku a zdravotní handicapy, se kterými se Střednědobý plán rozvoje sociálních služeb bude muset vyrovnat.



V dlouhodobém přehledu je zřejmé, že mírně klesají nemoci oběhové soustavy, nicméně novotvary mají stálou křivku.

### 3. Vývoj věkové struktury obyvatel

Z hlediska zpracování Střednědobého rozvoje sociálních služeb a následných priorit a opatření je důležitý neustálý mírný nárůst obyvatel nad 65 let, tedy seniorů. Je tedy zřejmé, že na tuto cílovou skupinu bude nezbytné se v následujícím období zaměřit i v plánování sociálních služeb.

Věková struktura obyvatelstva (stav k 31.12.2007)

| Rok  | Celkem obyvatel | věkové skupiny |             |            |
|------|-----------------|----------------|-------------|------------|
|      |                 | do 14 let      | 15 - 64 let | nad 65 let |
| 1996 | 8 971           | 1 672          | 6 267       | 1 032      |
| 1997 | 8 976           | 1 617          | 6 292       | 1 067      |
| 1998 | 8 958           | 1 584          | 6 304       | 1 070      |
| 1999 | 8 946           | 1 527          | 6 314       | 1 105      |
| 2000 | 8 946           | 1 505          | 6 299       | 1 142      |
| 2001 | 8 785           | 1 412          | 6 220       | 1 153      |
| 2002 | 8 750           | 1 395          | 6 189       | 1 166      |
| 2003 | 8 789           | 1 377          | 6 217       | 1 195      |
| 2004 | 8 798           | 1 374          | 6 214       | 1 210      |
| 2005 | 8 764           | 1 327          | 6 196       | 1 241      |
| 2006 | 8 779           | 1 311          | 6 175       | 1 293      |

Na druhou stranu, poměr k celkovému počtu obyvatel činí osoby do 14 let 14,9%, osoby 15 – 64 let 70,3 % a osoby nad 65 let 14,8 %. I z tohoto je patrná proporcionalita mezi mladými do 14 let a seniory nad 65 let.

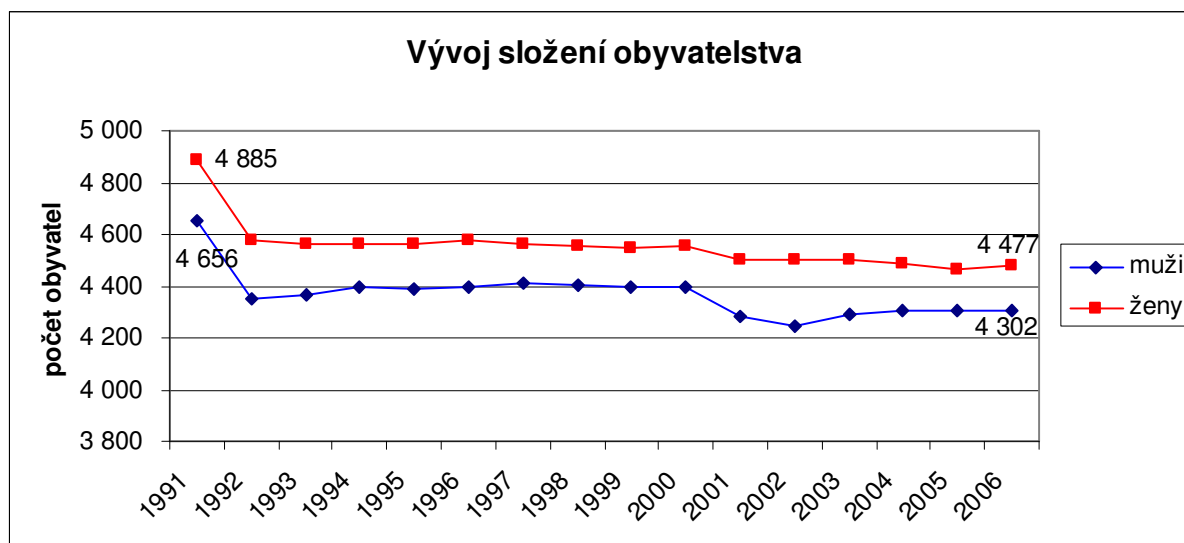
#### 4. Skladba obyvatel podle pohlaví

Skladba obyvatel města Příbora dle pohlaví byla 4 302 mužů a 4 477 žen (stav k 1.1.2007). Poměr zastoupení pohlaví, kdy převládají ženy, zůstává v dlouhodobém přehledu stejný.

Nicméně vzhledem k tradičnímu trendu dřívějšího úmrtí mužů /584 žen ovdovělých, 104 mužů ovdovělých/ se srovnávají rozdíly ve věku od 0 – 14 let.

| Stav obyvatel k 31.12.2006 |         | muži  | ženy  |
|----------------------------|---------|-------|-------|
| celkový počet obyvatel     | 8 779   | 4 302 | 4 477 |
| v tom ve věku:             | 0 - 14  | 690   | 621   |
|                            | 15 - 64 | 3 107 | 3 068 |
|                            | 65 +    | 505   | 788   |

V grafu uvádíme přehledný vývoj složení obyvatelstva od roku 1991 do roku 2006.



## 5. Obyvatelstvo podle pohlaví a rodinného stavu

Ve vztahu ke zpracování Střednědobého plánu rozvoje sociálních služeb je důležitá také souvislost mezi pohlavím a rodinným stavem. Střednědobý plán rozvoje sociálních služeb se kromě skupiny seniorů zabývá také skupinou Rodina, jejíž funkčnost či nefunkčnost má rovněž vliv na využívání sociálních služeb v Příboře.

Jak je z níže uvedené tabulky patrné, počet svobodných, rozvedených či ovdovělých činí v absolutní hodnotě 4 628 osob, což je 52,9% z celkového počtu obyvatel.

Tato skutečnost může nepříznivě ovlivnit růst počtu obyvatel. Vyjeme-li ze sledování svobodné, u kterých je předpoklad založení rodiny, dostáváme se k číslu 1 312, což činí 15% obyvatel.

Je tedy zřejmé, že u těchto osob vznikne sociální potřebnost ve starším věku, kdy o toto procento osob se „nebude mít kdo postarat“ a péče bude muset být zajištěna poskytovateli.

### Obyvatelstvo podle pohlaví a rodinného stavu

(stav k 1.3.2001)

| Obyvatelstvo celkem |            | 8 754 |
|---------------------|------------|-------|
| Muži                | svobodní   | 1 851 |
|                     | ženatí     | 2 045 |
|                     | rozvedení  | 261   |
|                     | ovdovělí   | 104   |
|                     | nezjištěno | 25    |
| Ženy                | svobodné   | 1 465 |
|                     | vdané      | 2 035 |
|                     | rozvedené  | 363   |
|                     | ovdovělé   | 584   |
|                     | nezjištěno | 21    |

## 6. Sňatečnost a rozvodovost

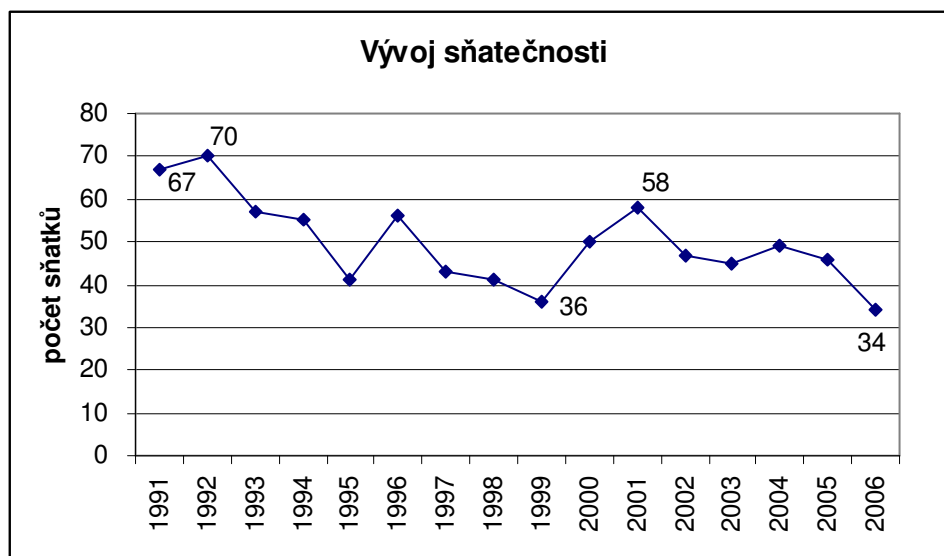
Kladné saldo bylo zaznamenáno v oblasti sňatečnosti a rozvodovosti, kdy v roce 2006 bylo uzavřeno o 8 více sňatků, než-li bylo rozvodů. Zcela běžným, nicméně sociální služby ovlivňujícím aspektem, je počet rozvodů s nezletilými dětmi, které v absolutní hodnotě činily 16 z 26, což činí 61,5 %. Tato skutečnost může ovlivnit oblast rodina a osoby ohrožené sociálním vyloučením.



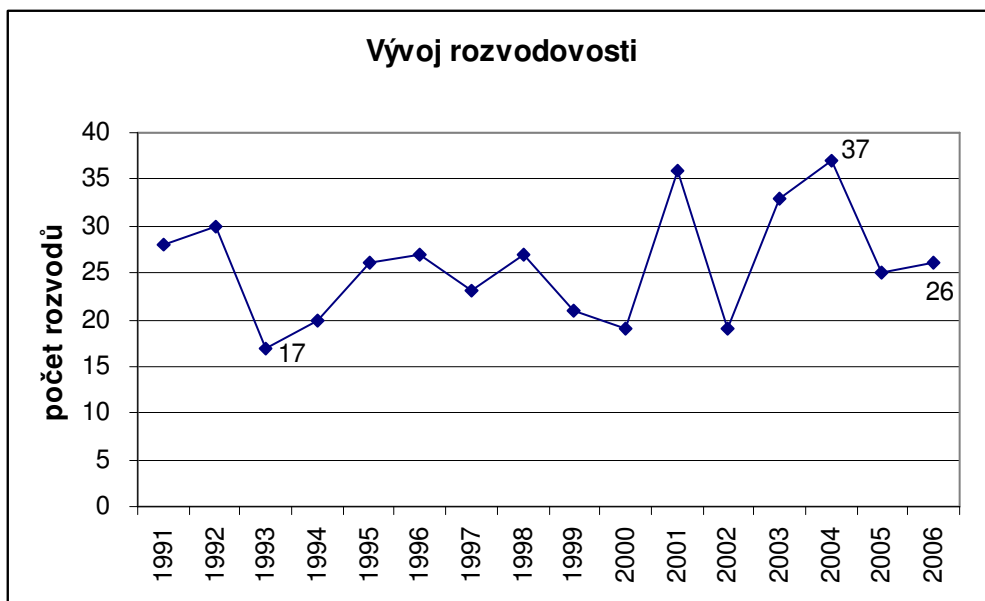
## Sňatečnost a rozvodovost za rok 2006

| stav k 31.12.2006                      |                     |    |
|--|---------------------|----|
| <b>Sňatky</b>                          | <b>34</b>           |    |
| v tom podle rodinného stavu snoubenců: |                     |    |
| ženich                                 | svobodný            | 30 |
|  | rozvedený           | 4  |
|  | ovdovělý            | -  |
| nevěsta                                | svobodná            | 26 |
|  | rozvedená           | 8  |
|  | ovdovělá            | -  |
| Sňatky na 1 000 obyvatel               | 3,9                 |    |
| <b>Rozvody</b>                         | <b>26</b>           |    |
| z toho:                                | s nezletilými dětmi | 16 |
| Rozvody na 1 000 obyvatel              | 3,0                 |    |
| Rozvody na 100 sňatků                  | 76,5                |    |

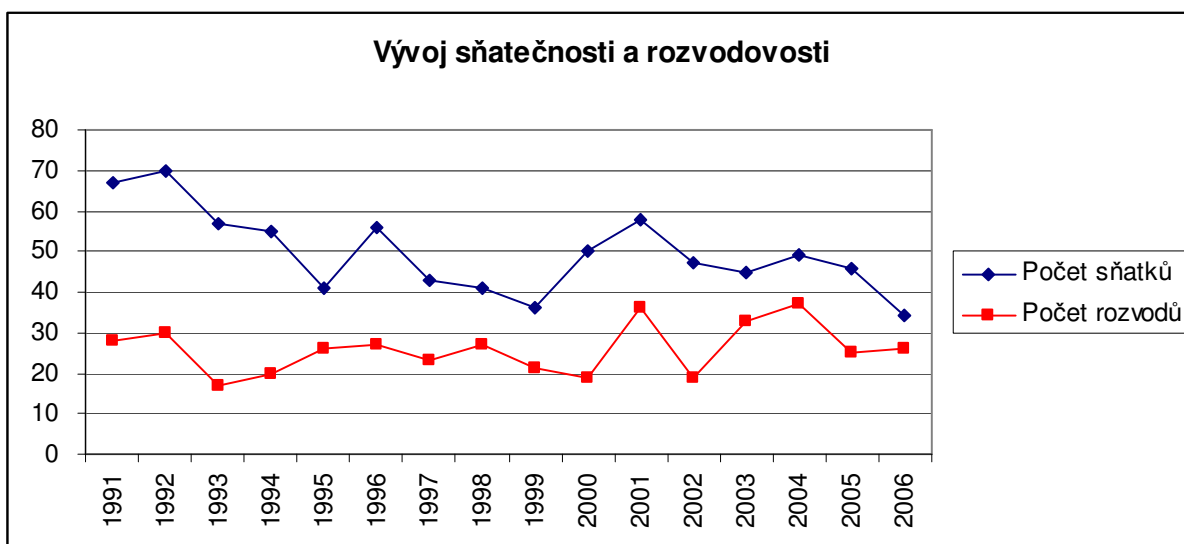
Z níže uvedeného grafu je patrné, že po výrazném zvýšení sňatečnosti v roce 2001 má tento ukazatel klesající tendenci. Tato skutečnost nemá přímou souvislost s počtem obyvatel, neboť právě v roce 2001 jsme zaznamenali největší úbytek obyvatel za sledované období.



Vývoj rozvodovosti má velmi kolísavou tendenci. Zatímco v roce 2002 činila pouze 20 rozvodů, o rok později již přes 30 rozvodů. Nejvyšší rozvodovost za sledované období nastala v roce 2005, kdy rozvodovost dosáhla 37 rozvodů.



Jak je patrné z níže uvedeného grafu, ve sledovaném období se oba ukazatele víceméně kopírovaly – pouze v roce 2006 se snížila sňatečnost (o 12 sňatků oproti roku 2005) a zvýšila rozvodovost (o 1 rozvod oproti roku 2005).



## 7. Struktura obyvatel podle národnosti a náboženského vyznání

Pro samotné zpracování a realizaci Střednědobého plánu rozvoje sociálních služeb nemá příliš velký vliv věková struktura obyvatelstva podle národnosti či náboženského vyznání, přesto níže uvádíme tabulky i s tímto přehledem. Rovněž zde je nutné si uvědomit dostupnost zdrojových informací – rok 2001.

### Obyvatelstvo podle národnosti

(stav k 1.3.2001)

| Obyvatelstvo celkem |            | 8 754 |
|---------------------|------------|-------|
| národnost           | česká      | 7 855 |
|                     | moravská   | 354   |
|                     | slezská    | 5     |
|                     | slovenská  | 274   |
|                     | romská     | 11    |
|                     | polská     | 18    |
|                     | německá    | 11    |
|                     | ukrajinská | 6     |
|                     | vietnamská | 8     |

### Obyvatelstvo podle náboženského vyznání

(stav k 1.3.2001)

| Obyvatelstvo celkem |                                 | 8 754 |
|---------------------|---------------------------------|-------|
| Věřící              |                                 | 2 947 |
| z toho              | církev římskokatolická          | 2 627 |
|                     | církev českosl. husitská        | 28    |
|                     | českobratrská církev evangel.   | 72    |
|                     | pravoslavná církev              | 5     |
|                     | Nábož. společn. Svědk. Jehovovi | 12    |
|                     | Bez vyznání                     | 5 060 |
| Nezjištěné vyznání  | 747                             |       |

## 8. Prognóza vývoje počtu obyvatel

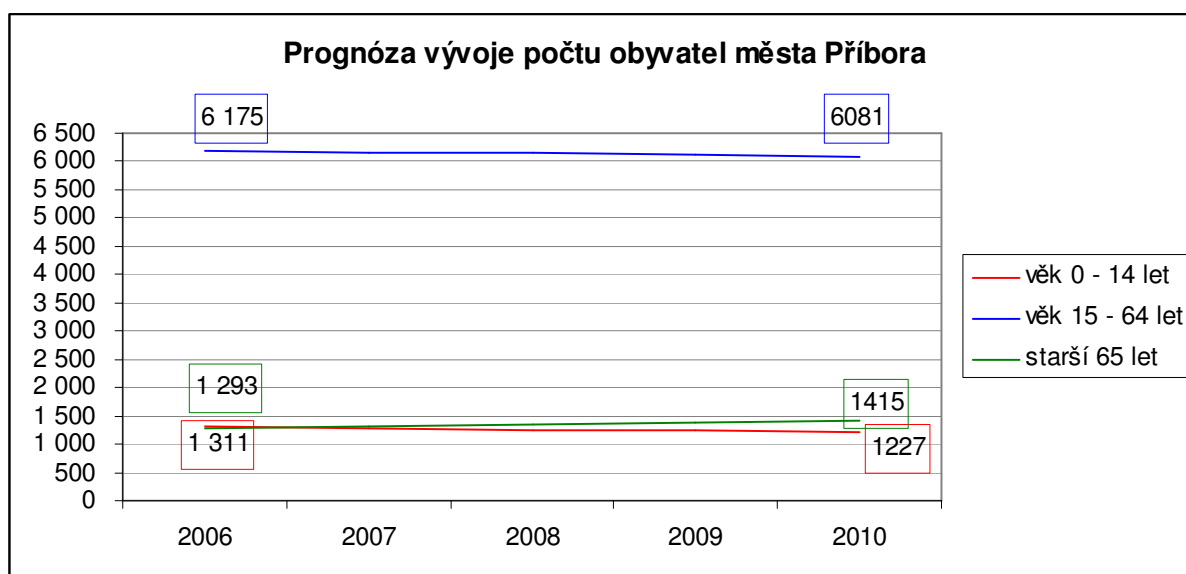
Následující prognóza vývoje počtu obyvatel města Příbora vychází z prognózy počtu obyvatel Moravskoslezského kraje do roku 2050, prognóza byla stanovena ve vztahu k procentuálnímu podílu počet obyvatel města Příbora a Moravskoslezského kraje.

Z níže uvedené tabulky vyplývá, že počet obyvatel v následujícím období koresponduje s dosavadním vývojem ve městě Příboře.

Snižuje se počet obyvatel ve věku do 64 let – tedy osoby v produktivním věku, naopak se zvyšuje počet obyvatel nad 65 let, což, jak jsme již uvedli, může být ve vztahu k zajištění sociálních služeb pro cílovou skupinu seniory, zásadní.

**Prognóza vývoje počtu obyvatel města Příbora**

|                 | 2006  | 2007  | 2008  | 2009  | 2010  |
|-----------------|-------|-------|-------|-------|-------|
| věk 0 - 14 let  | 1 311 | 1 280 | 1 251 | 1 234 | 1 227 |
| věk 15 - 64 let | 6 175 | 6 164 | 6 144 | 6 113 | 6 081 |
| starší 65 let   | 1 293 | 1 321 | 1 357 | 1 392 | 1 415 |
| Celkem          | 8 779 | 8 765 | 8 752 | 8 738 | 8 723 |



## 9. Sociálně ekonomická charakteristika

Ve vztahu ke Střednědobému plánu rozvoje sociálních služeb je rovněž důležité sledovat obyvatelstvo z hlediska sociálně – ekonomického. Lidé s vyšším vzděláním – tedy úplné střední vzdělání s maturitou, vyšší odborné a nástavbové a vysokoškolské – tvoří 38,7 % z obyvatelstva nad 15 let. Nicméně – vzhledem k nedostupnosti aktuální situace /data ze statistického úřadu k 1.3.2001/ je možné, že se tento ukazatel mění.

Obecně však platí, že lidé s vyšším vzděláním mají větší možnost uplatnění na trhu práce, než-li lidé se základním vzděláním u vyučenců je pak nesmírně důležitý obor, ve kterém se vyučili a také, zda mají učební obor s maturitou či nikoli. Vyučení bez maturity mají mnohem větší uplatnění na trhu práce, než vyučení s maturitou.

Výrazně nejlépe z hlediska uplatnění své kvalifikace jsou na tom absolventi skupiny oborů Osobní a provozní služby – až 62 %, kdy je vykazována úplná shoda vzdělání a zaměstnání.

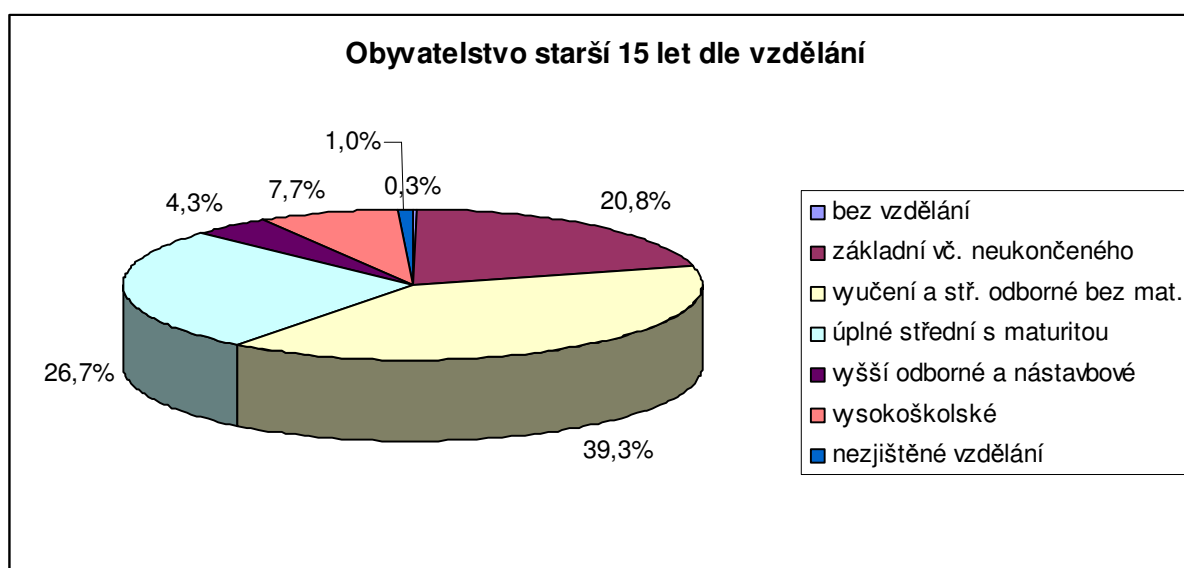
Vysoké hodnoty úplné shody získaného vzdělání a vykonávaného zaměstnání mají i vyučení ve skupině oborů Strojírenství a strojírenská výroba – 59 %, u absolventů ve věku 20 - 29 let až 62 %.

Uplatnění na trhu práce je důležitým faktorem pro zpracování a realizaci Střednědobého plánu rozvoje sociálních služeb a to především ve vztahu ke skupinám obyvatel ohrožených sociálním vyloučením – nezaměstnaní.

### Obyvatelstvo podle stupně vzdělání

(stav k 1.3.2001)

| Obyvatelstvo 15leté a starší |                                 | 7 317 |
|------------------------------|---------------------------------|-------|
| dle stupně vzdělání          | bez vzdělání                    | 24    |
|                              | základní vč. neukončeného       | 1 520 |
|                              | vyučení a stř. odborné bez mat. | 2 873 |
|                              | úplné střední s maturitou       | 1 951 |
|                              | vyšší odborné a nástavbové      | 318   |
|                              | vysokoškolské                   | 560   |
|                              | nezjištěné vzdělání             | 71    |



Pro účely Střednědobého plánu rozvoje sociálních služeb je rovněž důležité znát, kolik občanů bydlí v bytových domech či rodinných domech. Důvodem pro toto zjištění je, že v případě vícegeneračního bydlení je pravděpodobné, že o seniory bude pečováno primárně v domácím prostředí se zajištěním např. pečovatelské či odlehčovací služby.

Údaje uvedené v tabulce jsou z posledního sčítání lidu z roku 2001, je nutno je tedy brát s určitou rezervou.

|                      |              |
|----------------------|--------------|
| <b>Domy celkem</b>   | <b>1 546</b> |
| z toho domy obydlené | 1 314        |
| rodinné domy         | 1 098        |
| bytové domy          | 216          |

## 10. Nezaměstnanost

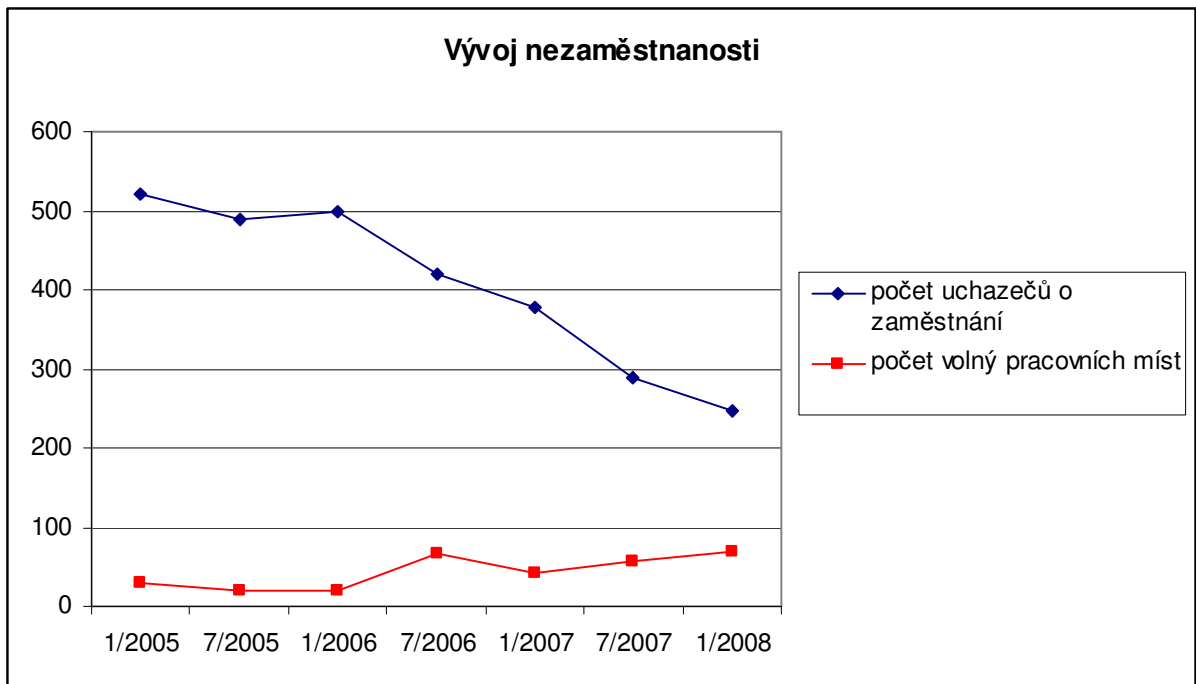
Jedním ze zásadních faktorů „vlídného prostředí“ je zaměstnanost či nezaměstnanost. Důležité by rovněž bylo rozdělit nezaměstnané na ty, kteří pracovat nechtějí a využívají sociálního systému, a ty, kteří nemohou získat práci z jiných důvodů /nízká kvalifikace, diskriminace, změna v IT technologiích, nedostatek rekvalifikačních kurzů apod./.

Takovéto informace však samozřejmě nejsou dostupné. Vycházíme proto z celkového přehledu nezaměstnaných dle Úřadu práce v Novém Jičíně.

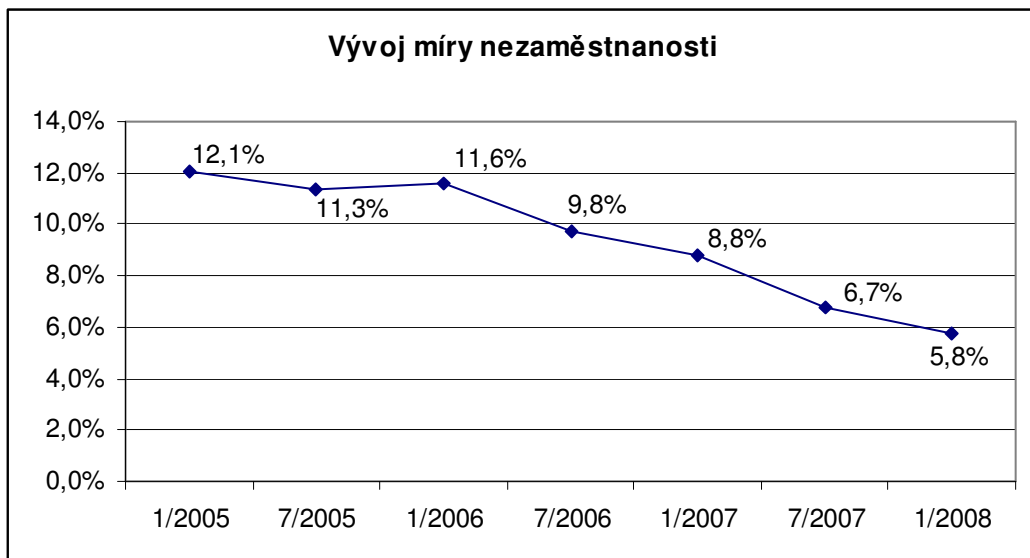
Míra nezaměstnanosti v okrese Nový Jičín činila k 31.1.2008 6,1%.

V lednu roku 2008 byla v Příboře registrováno 248 uchazečů o zaměstnání, což činí 5,8% míru nezaměstnanosti (na 4 303 ekonomicky aktivních obyvatel) a bylo registrováno 69 volných pracovních míst.

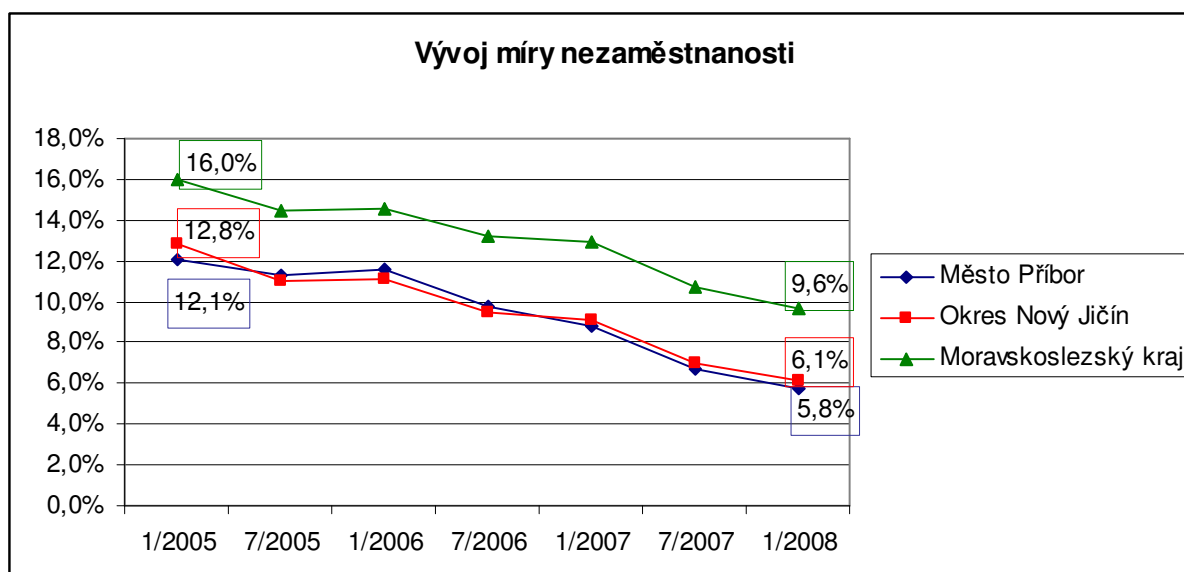
V následujícím grafu je patrný vývoj nezaměstnanosti v městě Příboře dle statistiky Úřadu práce v Novém Jičíně. Z grafu je patrný pokles počtu registrovaných uchazečů o zaměstnání a mírný nárůst počtu volných pracovních míst.



Z níže uvedeného grafu je patrné, že míra nezaměstnanosti postupně klesá.



V následujícím grafu je patrný vývoj míry nezaměstnanosti v širším kontextu okresu Nový Jičín a samotného Moravskoslezského kraje.



Je tedy zřejmé, že jak město Příbor, tak okres Nový Jičín kopírují obecný vývoj jak v Moravskoslezském kraji, tak v celé ČR a to je snižování míry nezaměstnanosti.

Tento ukazatel v případě, že bude mít stejný vývoj, je pozitivní právě ve vztahu k vývoji v oblasti sociálních služeb v Příboře.

Níže uvádíme ekonomické subjekty se sídlem na území města Příbora. Z celkového počtu 1 751 ekonomických subjektů je celých 75,9 % živnostníků, kteří jsou přímo závislí na kupní síle obyvatelstva. Podíl obchodních společností a družstev činí v celkovém množství ekonomických subjektů jen malou část.

**Ekonomické subjekty se sídlem na území města Příbora k 31.12.2006**

|                        |                      |              |
|------------------------|----------------------|--------------|
| <b>Fyzické osoby</b>   |                      | <b>1 540</b> |
| z toho                 | živnostníci          | 1 329        |
| <b>Právnícké osoby</b> |                      | <b>211</b>   |
| z toho                 | obchodní společnosti | 94           |
|                        | družstva             | 3            |
|                        | státní podniky       | neuveďeno    |

V dalším přehledu uvádíme volná místa s nejvyšším zastoupením pro okres Nový Jičín. Tyto údaje nejsou směřovány přímo na město Příbor.



### Volná místa s nejvyšším zastoupením (ÚP Nový Jičín - 01/08)

| Název profese  | Počet míst |
|--|------------|
| Nástrojaři, kovomodeláři, kovodělníci, zámečníci                             | 171        |
| Montážní dělníci montující mechanická zařízení (Vyučen)                      | 131        |
| Zedníci, kameníci, omítkáři  | 115        |
| Svářeči, řezači plamenem a páječi (ZŠ)                                       | 68         |
| Prodavači v obchodech  | 65         |
| Čišníci, servírky  | 61         |
| Svářeči, řezači plamenem a páječi (Vyučen)                                   | 51         |
| Obsluha automatických nebo poloautomatických obráběcích strojů (Vyučen)      | 47         |
| Operátoři průmyslových robotů, NC strojů                                     | 41         |
| Kuchaři  | 40         |
| Tesaři a truhláři  | 38         |
| Seřizovači a obsluha obráběcích strojů                                       | 38         |
| Instalatéři, potrubáři, stavební zámečníci                                   | 37         |
| Montážní dělníci montující mechanická zařízení (ZŠ)                          | 37         |
| Mechanici, seřizovači elektronických zařízení                                | 33         |
| Impregnační a úpraváři dřeva   | 30         |
| Montážní dělníci montující elektrická zařízení (ZŠ)                          | 30         |
| Řidiči nákladních automobilů a tahačů (ZŠ)                                   | 30         |
| Kováři, obsluha kovacích lisů  | 29         |
| Brusiči, leštiči a ostříči nástrojů  | 23         |
| Řidiči nákladních automobilů a tahačů (Vyučen)                               | 23         |
| Pomocní a nekvalifikovaní montážní a manipulační dělníci                     | 21         |
| Skladníci  | 20         |
| Pomocní a nekvalifikovaní dělníci na stavbách                                | 20         |
| Ostatní techničtí pracovníci jinde neuvedení                                 | 18         |
| Zpracovatelé masa, ryb vč. uzenářů   | 17         |
| Zpracovatelé pekárenských a cukrářských výrobků                              | 16         |
| Obsluha automatických nebo poloautomatických dřevoobráběcích strojů (Vyučen) | 16         |
| Technici v kartografii, konstruktéři, kreslič                                | 15         |
| Obchodní cestující   | 15         |
| Montéři a opraváři silnoproudých elektrických zařízení                       | 15         |
| Švadleny, vyšivači atd.  | 15         |
| Obsluha zařízení na tepelné zpracování kovů                                  | 15         |
| Dámští a pánské krejčí a kloboučníci   | 14         |
| Pečovatelé a pomocní ošetřovatelé  | 13         |
| Pokladníci v obchodě   | 12         |
| Výrobci a opraváři výrobků a dílů z plechů (Vyučen)                          | 12         |
| Mechanici a opraváři motorových vozidel                                      | 12         |
| Řidiči autobusů  | 12         |
| Učitelé jazykových škol a učitelé jazyků                                     | 11         |
| Mechanici a opraváři strojů a zařízení                                       | 11         |
| Obsluha vysokozdvíhových vozíků  | 11         |

Jak vyplývá z další tabulky, nejvíce uchazečů o zaměstnání v evidenci Úřadu práce v Novém Jičíně patří do skupiny prodavači a nástrojářů.

Následují sekretářky, zedníci, kameníci a omítkáři. Nejméně jsou pak zastoupeni elektromechanici.

Tyto údaje však nevypovídají zcela o situaci v Příboře, mohou poskytnout pouze nástin problémových oblastí. Město Příbor zároveň nemůže přímo ovlivnit případný budoucí výběr oborů absolventů základních škol. Nicméně tato situace se řeší komplexně v rámci Moravskoslezského kraje.

**Nejčetnější profesní zastoupení uchazečů v evidenci  
ÚP Nový Jičín - 01/08**

| <b>Profese</b>                                     | <b>Počet uchazečů</b> |
|--|-----------------------|
| Prodavači  | 329                   |
| Nástrojářů, zámečnicků, obráběčů kovů, kovodělníků | 202                   |
| Sekretářky/ky                                      | 185                   |
| Zedníci, kameníci, omítkáři                        | 134                   |
| Kuchaři  | 127                   |
| Odborní administrativní pracovníci                 | 95                    |
| Montážní dělníci mechanických zařízení             | 84                    |
| Čišníci, servírky                                  | 79                    |
| Úředníci ve skladech                               | 77                    |
| Řidiči OA  | 63                    |
| Elektromechanici                                   | 53                    |

## 11. Závěr

Zkrácená verze sociodemografické analýzy města Příbora neobjevila zásadní rozdíly s trendy Moravskoslezského kraje a ČR.

Obecně se zvyšuje podíl osob starších 65 let.

V dlouhodobém horizontu se snižuje sňatečnost a zvyšuje rozvodovost.

Mírně klesá počet obyvatel v dlouhodobé horizontu – 2007 počet obyvatel 8 801, v roce 2010 pak 8 723, což činí pokles o 1 %. V oblasti věkového složení zaznamenáme nárůst osob nad 65 let věku o 8,7 %.

Nezaměstnanost bude nadále mírně klesat i vzhledem k novým investorským záměrům v kraji.

Ve vztahu ke zpracování Střednědobého plánu rozvoje sociálních služeb bude důležité zaměřit se na rodiny s dětmi a seniory a vytvářet těmto skupinám vlídné prostředí, prevenci a podporu.

## Zdroje:

RISA, [www.infoabsolvent.cz](http://www.infoabsolvent.cz)

Regionální rozdíly v demografickém, sociálním a ekonomickém vývoji  
Moravskoslezského kraje v letech 2000 – 2005

(<http://www.czso.cz/xt/edicniplan.nsf/p/13-8113-07> )

Sčítání lidu, domů a bytů 2001 – okres Nový Jičín:

<http://www.czso.cz/kraje/ov/publika/2003/812203/start.htm>

Vybrané oblasti udržitelného rozvoje v Moravskoslezském kraji (publikace vydaná v  
roce 2007): <http://www.czso.cz/xt/edicniplan.nsf/p/13-8133-07>

Český statistický úřad, Demografická ročenka vybraných měst ČR, 1991 až 2006

Český statistický úřad, Sčítání lidu, domů a bytů k 1.3.2001

Zpracoval: Institut komunitního rozvoje, Dana Diváková, Pavla Šimoňáková,  
Na Hradbách 6, Ostrava, [www.ikor.cz](http://www.ikor.cz), [institut@ikor.cz](mailto:institut@ikor.cz).